

# INFORME DE ESTADO ACTUAL DE LA IGLESIA DE LA ASUNCIÓN DE NUESTRA SEÑORA DE BÁRBOLES

04/03/2020



# ÍNDICE

<b>1. AGENTES</b>	_____	<b>PÁG. 1</b>
<b>2. INTRODUCCIÓN</b>	_____	<b>PÁG. 2</b>
<b>3. METODOLOGÍA</b>	_____	<b>PÁG. 3</b>
<b>4. HISTORIA</b>	_____	<b>PÁG. 5</b>
<b>5. GEOLOGÍA</b>	_____	<b>PÁG. 8</b>
<b>6. ANÁLISIS</b>	_____	<b>PÁG.10</b>
<b>7. PATOLOGÍAS Y DIAGNÓSTICO</b>	_____	<b>PÁG. 15</b>
<b>8. CONCLUSIONES Y POSIBLES PROPUESTAS</b>	_____	<b>PÁG. 17</b>
<b>9. GLOSARIO</b>	_____	<b>PÁG. 19</b>
<b>BIBLIOGRAFÍA</b>	_____	<b>PÁG. 22</b>
<b>ANEXOS</b>	_____	<b>PÁG. 24</b>

1. Fotografías
2. Mapa históricos
3. Planos generados
4. Fichas de patologías



# 1. AGENTES

**Promotor:** Comarca Ribera Alta del Ebro

**Director del Informe:** Julián Millán Gil y Pablo Sebastián Franco

**Autores:** Equipo de Herramientas digitales para construcción, restauración y rehabilitación arquitectónica, el cual está formado por:

Aranda Monteagudo, Elena

Cortés González, Verónica

Cuesta Bueno, Juan

Domenech Asensio, Francisco

Iguarbe Montalbán, Carla

Lausín Nadal, Eloy

López Ledesma, Marta

Martínez Gracia, Jorge

Morte Grasa, Sara

Oliván Sánchez, Carlos

## 2. INTRODUCCIÓN

A continuación, les presentamos el informe realizado por los componentes del módulo de “Herramientas digitales de construcción y rehabilitación arquitectónica” de la Escuela Taller Ribera Alta del Ebro III sobre la Iglesia de la Asunción de Nuestra Señora de Bárboles, localidad situada en una llanura junto al río Jalón, a unos 38 kilómetros de Zaragoza.

La iglesia de esta población fue construida en el siglo XVI sobre los restos de una primitiva parroquia del siglo XV de la que solo se conserva la torre de estilo **mudéjar**, en la cual centramos nuestra atención puesto que fue declarada Bien catalogado de Patrimonio Cultural Aragonés junto a las pervivencias mudéjares de la Iglesia de la Asunción de Nuestra Señora en Bárboles.

El edificio se levantó sobre una planta rectangular cuya única **nave** esta formada por dos tramos, con una cabecera recta y poligonal en su alzado. Las **capillas** laterales se encuentran adosadas entre los **contrafuertes**. La torre se sitúa entre los tramos primero y segundo del muro oeste y se compone de una planta cuadrada y una estructura de **alminar** hispanomusulmán con **machón** central, cuadrado y hueco. En el exterior presenta una imagen sencilla, con escasa decoración, viéndose solo en la parte superior de la torre, donde se observan frisos de **esquinillas** simples y a **tresbolillo** y paños de hexágonos. En la fachada aún se pueden observar restos de cerámica vidriada.

El trabajo de campo se realizó durante dos salidas, en las que se hicieron mediciones y se recopilaron fichas con las diferentes patologías que se pudieran observar en el edificio. Además de la información que pudimos obtener mediante el trabajo de campo y el trabajo de oficina, el Ayuntamiento de Bárboles nos facilitó los proyectos que se habían realizado sobre la iglesia, pudiendo extraer de estos información y planos del edificio, complementando los datos ya recogidos y facilitándonos parte del trabajo. Por último, agradecer a la empresa GlobalSIC su ayuda en las mediciones topográficas, que han hecho nuestro trabajo gráfico más preciso.

### 3. METODOLOGÍA

La metodología aplicada en este informe fue, en primer lugar, la búsqueda de información sobre el contexto histórico y otros datos pertinentes sobre la iglesia de Asunción de Nuestra Señora. A continuación, el equipo realizó una primera visita el día 17 de julio de 2019, donde se recorrió la parte exterior del bien y realizamos una serie de fotografías para documentarlas y poder compararlas con fotos antiguas. A su vez estuvimos observando los elementos de su fachada, analizando su estado con el objetivo de encontrar patologías y posibles trazos de intervenciones anteriores.

En la segunda visita, el día 21 de noviembre de 2019, acudimos a la iglesia con el objetivo de realizar trabajos topográficos en el bien, así como para tomar medidas de este y corroborar los planos que habíamos obtenido previamente. Para ello nos servimos del equipamiento disponible como cuadernos, lápices, láser de medición, guantes, mascarillas, gel de manos, cámaras fotográficas, metro y una **estación total** para la toma de puntos topográficos. También hemos contado con un dron para la toma de fotografías aéreas, lo que nos ha aportado una gran cantidad de datos de perspectivas a las que no hubiésemos podido llegar sin su utilización. El equipo se dividió en tres equipos, el primero que se encargaría de tomar medidas de la torre, un segundo equipo que realizaría la topografía tanto del exterior como del interior de la iglesia, y un tercer equipo que se dedicaría a tomar medidas y hacer fotografías



Equipo trabajando en la recolección de datos (de izq. a dcha. y de arriba a abajo): Trabajos de topografía con estación total. Recolección de datos en fichas de patologías. Toma de medidas para realización de planos.



## 4. HISTORIA

La iglesia parroquial de la Asunción de Nuestra Señora de Bárboles, se encuentra en la localidad de Bárboles, un municipio cercano a Zaragoza. Poco se conoce del origen de Bárboles como localidad, por lo que lo único que se sabe con seguridad es que el término de “Bárboles” es de bastante antigüedad, conteniendo un sufijo romano y con la palabra “Barbol” teniendo un origen mozárabe. Aunque no es recomendable elucubrar sobre la época de ocupación islámica debido a la falta de fuentes, sí podemos imaginar que si su topónimo es de origen **mozárabe** esta habría sido una población de origen hispanovisigoda cristiana en la que se habría establecido población musulmana y que, por lo tanto, pertenecería a la **Marca Superior de Al-Ándalus** hasta las conquistas de Alfonso I el Batallador, alrededor del año 1118.

Las únicas fuentes que conocemos nos dicen que posteriormente Bárboles habría sido un señorío creado en la Baja Edad Media (XIV-XV), formado tanto por la localidad de Bárboles como por la de Peramán y conteniendo en su mayoría población **morisca**. En la primera mitad del siglo XVI, el señor de Bárboles sería Don Pedro Ximénez de Embún, marqués de Bárboles y barón de los lugares del Cascajo, Oitura y Peramán, así como **baile general** de la Corona de Aragón entre 1537-1548. El vínculo de esta casa nobiliaria de los Embún con Bárboles se habría originado con el testamento de Martín Miguel Jiménez de Embún, otorgado el 3 de enero de 1400, si bien esta relación con el pueblo de Bárboles se remontaría a fechas mucho más tempranas.

Ya a finales del siglo XVI habría pasado a heredar el marquesado la Marquesa Isabel Ximénez de Embún, casada con Diego de Heredia, un reconocido jurista aragonés de la baja nobleza que, debido a su apoyo a Antonio Pérez y el Justicia Juan de Lanuza y Urrea, estando en contra de Felipe II (Felipe I en la Corona Aragón) en las Alteraciones de Aragón (1591), acabaría siendo ajusticiado y ejecutado por el monarca en el 19 de octubre de 1592. Esto afectaría significativamente a Bárboles y a la familia de los Embún, pues confiscó sus bienes, arrasó las casas donde vivían y, además, quemó el castillo de Bárboles, muriendo Isabel Ximénez de Embún sin que le fueran restituidos sus bienes.

Con la muerte de Felipe II en el año 1598 llegaría al poder como nuevo monarca su

hijo, Felipe III, el cual juró ante las Cortes los fueros y fue proclamado rey de Aragón, con el nombre de Felipe II, restituyendo todos los bienes a la hija de Diego de Heredia, Gerónima de Heredia, y su esposo Ximénez Cerdán, señor de las baronías del Castellar y Pinseque. Desde este momento Bárboles no solo estaría vinculado al río Jalón sino al Ebro también. En el año 1610, y debido a la expulsión de los **moriscos** por Felipe III, Bárboles se quedó despoblada y tuvo que ser repoblada por gentes de Aragón, Castilla, Navarra y el sur de Francia (del Bearne y el Obispado de Olorón).

Al ser abolido el **Antiguo Régimen** en el siglo XIX, se eliminaron los derechos feudales, si bien los herederos seguirían cobrando el **treudo** o censo enfiteútico hasta su eliminación por la Segunda República en el año 1931. En estos últimos años los herederos venderían sus posesiones a la familia de ricos hacendatarios de Daroca, los Vargas.

En cuanto a la Iglesia parroquial de la Asunción de Nuestra Señora de Bárboles, esta se construyó a finales del siglo XVI con un estilo renacentista y, a juzgar por su torre campanario del siglo XV, sobre una antigua parroquia mudéjar o incluso una mezquita. Así, en 1544, el señor de Bárboles, Jerónimo Ximénez de Embún, encargaría la construcción de la Iglesia de la Asunción de Nuestra Señora a los hermanos Botero sobre los restos del antiguo templo. El edificio se levantó sobre una planta rectangular de nave única de dos tramos y poseería bóvedas de cruceña barrocas datadas en el siglo XVII. Se añadiría posteriormente una capilla datada en el siglo XVII en el lateral derecho de la iglesia y con una destacada decoración de yeserías barrocas de estilo mudéjar, que posiblemente habrían sido realizadas por el conocido maestro de obras zaragozano, Juan de la Marca. Esta iglesia, además de sus retablos barrocos y neoclásicos (siglos XVIII-XIX), habría poseído un retablo renacentista del siglo XVI dedicado a San Joaquín, que sería derribado en el siglo XX y otro retablo renacentista, del mismo siglo, dedicado a la Sagrada Familia y atribuido a Diego de San Martín.



Plaza de España e Iglesia de Nuestra Señora de la Asunción de Bárboles a principios de los años ochenta



Ya en el año 1997 se llevaría a cabo un proyecto de restauración parcial en el campanario de la torre de esta iglesia y en el año 2001 se reconoció la arquitectura mudéjar de esta torre como Patrimonio Mundial por el Comité de Patrimonio Mundial en su 25ª Sesión Oficial, celebrada en Helsinki (Finlandia). El año siguiente el Departamento de Cultura y Turismo del Boletín Oficial de Aragón publicaría la Orden de 23 de enero de 2003, por la que se declaraba Bien Catalogado del Patrimonio Cultural Aragonés y **BIC** a esta torre de origen mudéjar. En el año 2004, se realizaría una reforma que afectaría sobre todo a la cubierta de la iglesia y por último otras dos intervenciones, la primera entre los años 2005-2007, que además de una completa restauración de la fábrica de ladrillo, los **ataifores** y otros elementos de la torre, realizaría demoliciones de edificios anexos y reformas de la cubierta y la última intervención en el año 2009, donde se reformaría la fachada.

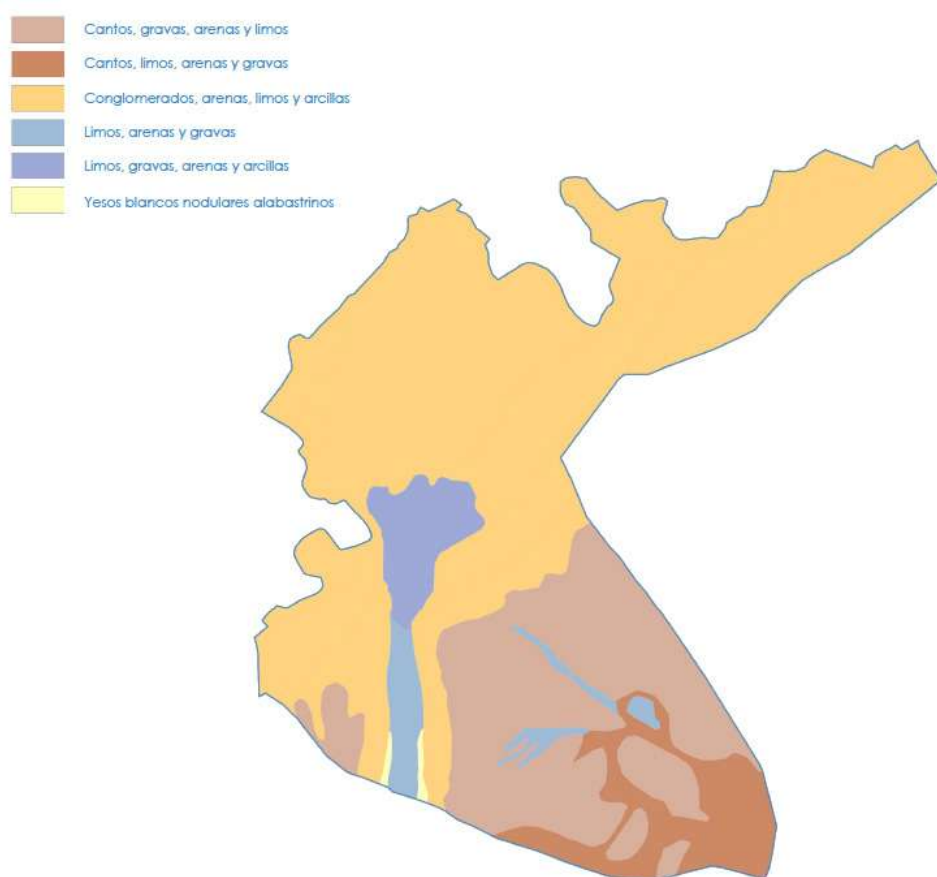


Estado de la torre de la iglesia de Nuestra Señora de la Asunción previo a la reforma de 1997

# 5. GEOLOGÍA

Geomorfológicamente hablando, el municipio de Bárboles se localiza sobre depósitos aluviales de **edad cuaternaria**, constituidos por una mezcla indeterminada de conglomerados poligénicos, arenas, limos y arcillas en diferentes proporciones. Se encuentra también sobre una zona con peligrosidad de deslizamientos muy baja, por lo que esto, sumado al tipo de materiales mencionados anteriormente, hace que el terreno cuente con una gran estabilidad.

En el municipio encontramos prácticamente en su totalidad materiales cuaternarios, es decir, de edad muy joven. Únicamente encontramos dos franjas muy pequeñas de materiales terciarios (yesos) en el sur del término municipal.



Mapa de materiales geológicos en el término municipal de Bárboles

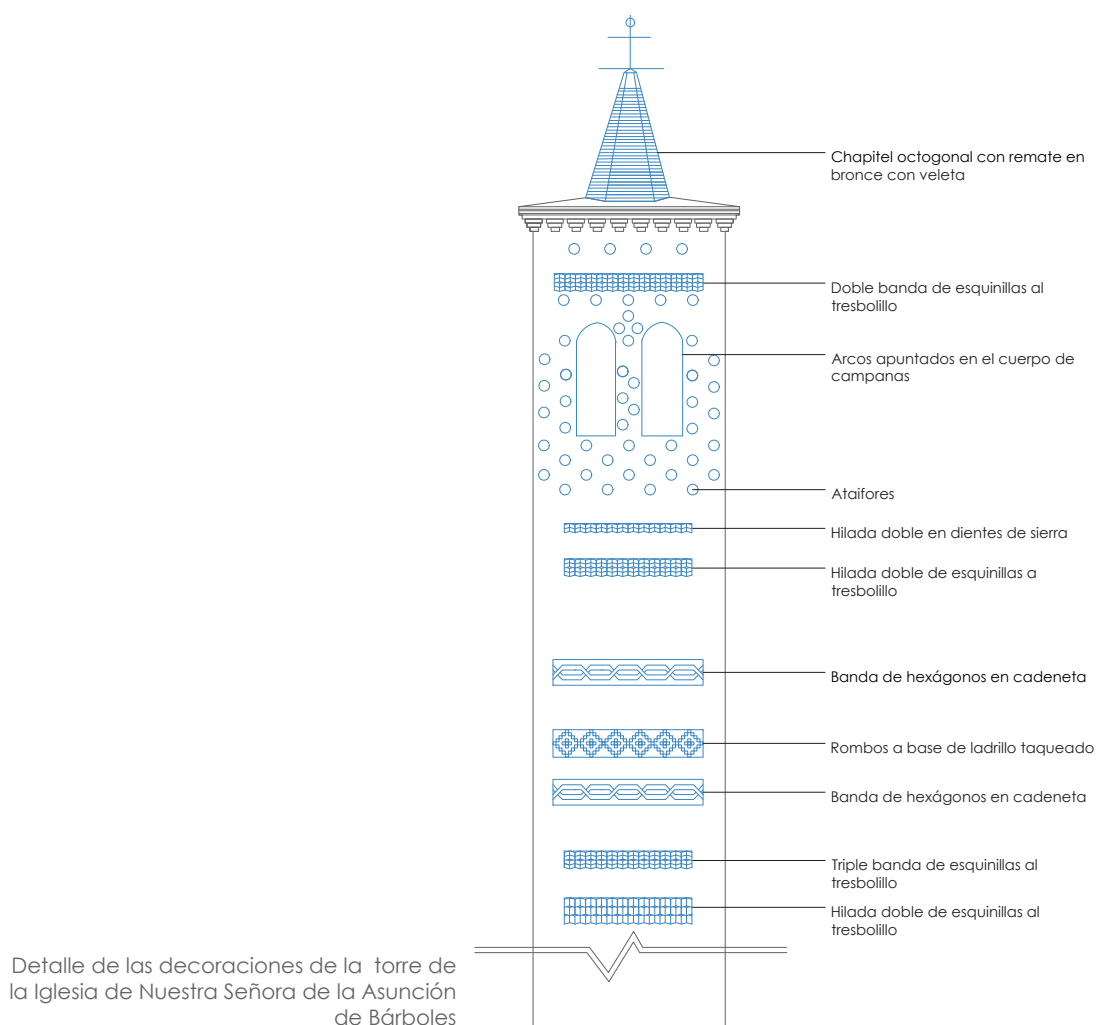


## 6. ANÁLISIS

La iglesia presenta una planta rectangular con una sola nave, su exterior está construido en ladrillo y su interior está revestido de yeso.

En la fachada podemos encontrar decoraciones con motivos florales en el interior del arco de la puerta principal, el cual está rematado con ladrillos **a sardinel** dispuestos en dos **sogas y un tizón**. Sobre el arco se encuentra una hornacina acristalada con una figura en su interior. Por encima de la hornacina se encuentra una vidriera policromada.

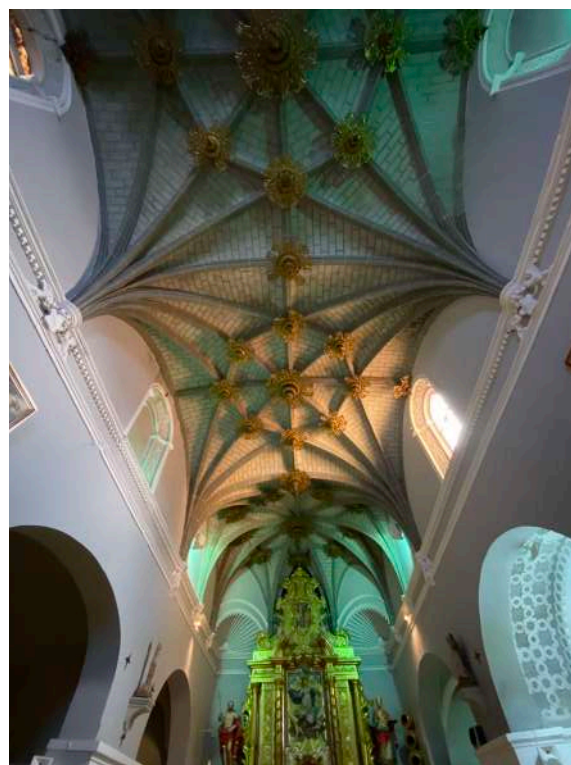
Desde el exterior, la torre presenta una planta cuadrada, está construida en ladrillo al igual que el resto de la iglesia.



Una vez en el interior de la iglesia, se puede observar una bóveda nervada en la zona de entrada, que finaliza en un **arco rebajado** con decoración floral similar a la que aparece en la puerta principal.

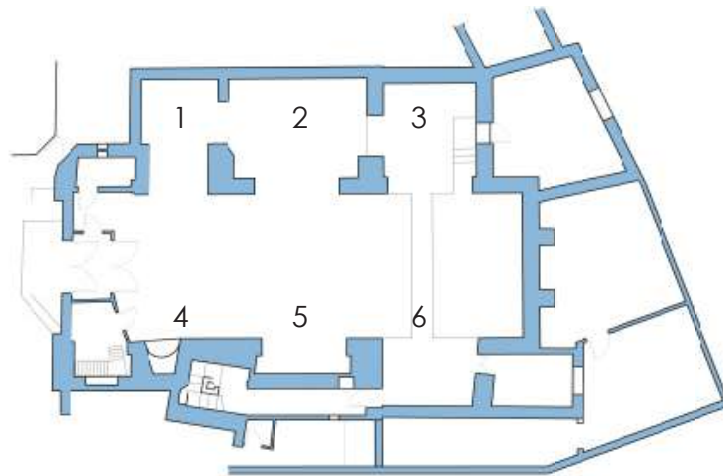
La nave central presenta revestimientos de yeso en todas sus paredes, con decoraciones como cuadros y estatuillas a ambos lados entre los arcos de las capillas laterales. Al fondo de la misma se encuentra el **presbiterio** con el retablo mayor dedicado, al igual que la iglesia, a la Asunción de la Virgen. Este retablo es de estilo rococó de finales del s. XVIII.

En la zona elevada de la nave central se observan dos frisos que rodean toda la sala, pasando por los puntos de apoyo de las bóvedas de la nave. El friso de la hilera superior presenta un patrón de relieve con cuadrados alternos. Bajo los puntos de apoyo de las bóvedas, envueltos por los frisos, aparecen figuras de yeso representando ángeles. Sobre el friso, alineadas con la clave de las dos primeras bóvedas, se encuentran ventanas con mucha decoración en sus marcos, aunque dos de ellas se han tapiado. Al fondo de la sala, en las esquinas del muro en el que se encuentra el retablo mayor, aparecen decoraciones con forma de concha marina en el yeso. En el techo de la nave se encuentran las **bóvedas estrelladas** decoradas con elaboradas claves doradas con elementos **pinjantes**.



Detalle de los nervios de la bóveda, los frisos, y las decoraciones de conchas en la nave central de la iglesia

Las seis capillas de la iglesia, distribuidas a ambos lados de la nave central presentan revestimientos de yeso al igual que la nave central, estando presentes en todas ellas instalaciones de iluminación.



Plano de planta de la iglesia

- Capilla 1 : se trata de una capilla abovedada con un **arco de medio punto**, no cuenta con un retablo y en su lugar hay figuras de santos.
- Capilla 2 : esta capilla abovedada con un arco rebajado alberga el retablo de la Virgen del Rosario, así como dos figuras más dispuestas en las esquinas a ambos los lados del retablo.
- Capilla 3 : la capilla se encuentra rematada por una bóveda estrellada con arco de medio punto y en ella se encuentra el retablo de la Dolorosa.

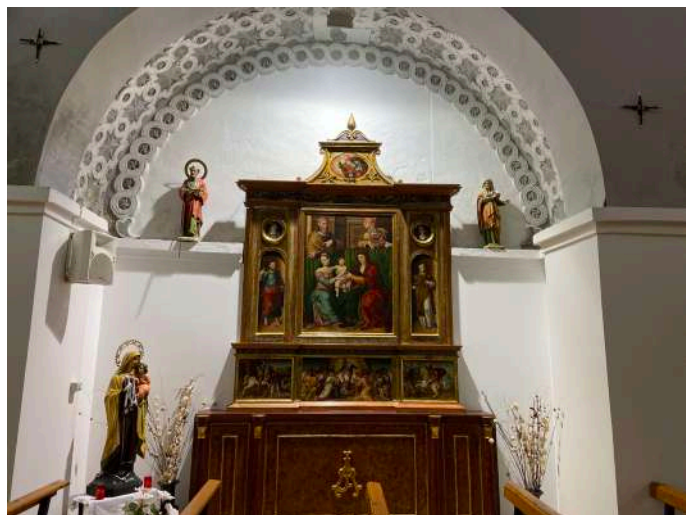


Izquierda: Capilla de la Virgen del Rosario  
Derecha: Capilla de Nuestra Señora de los Dolores

- Capilla 4 : aquí nos encontramos con una capilla sensiblemente más pequeña que el resto, ya que está muy próxima a la torre y fue adaptada en consecuencia. Está abovedada con un arco de medio punto y cuenta con una verja para separarse de la nave, teniendo en su interior un relicario abundantemente decorado.
- Capilla 5 : se trata de una capilla cubierta por una bóveda con arco de medio punto, tiene una compleja decoración de **lacerías**, tanto a lo largo de la bóveda como en la pared del fondo, envolviendo con ella el retablo de la Sagrada Familia. También están aquí otras tres figuras de santos ajenas al retablo.
- Capilla 6 : esta capilla cuenta con una bóveda estrellada con arco de medio punto, en ella se encuentra el retablo del Santo Cristo. Esta capilla cuenta con una puerta que da acceso a un pasillo lateral, que conecta con la entrada, el acceso a la torre, y el coro.



Capilla de la Cruzifixión



Capilla de La Sagrada Familia

La **sacristía** se sitúa a la izquierda del presbiterio, se accede a ella desde la capilla de la Dolorosa, está revestida en contrachapado, contiene diferentes óleos, figuras y utensilios para las actividades de misa y Semana Santa.

El coro se encuentra en la segunda planta, a la altura de los frisos. Se puede acceder a él desde una sala anexa a la entrada o desde el pasillo de la capilla del Santo Cristo. Esta estancia cuenta con instalaciones de iluminación y está inmediatamente debajo de la vidriera de la fachada. En el coro se encuentran cinco estatuillas de

santos, un piano en desuso, un banco de rezo, una cátedra de madera ornamentada y una gran figura de madera con un compartimento cerrado, que bien podría ser un relicario o servir para almacenar un cantoral.

En el interior de la torre encontramos un **mihrab** en los muros de la planta baja. La escalera de ascenso está distribuida en planta cuadrada como la torre, por lo que se asciende en tramos rectos, y está cubierta por **bovedillas en aproximación** de hiladas.



Izquierda: Bovedillas en aproximación de hiladas  
Derecha: Mihrab encontrado entre los muros de la torre



## 7. PATOLOGÍAS Y DIAGNÓSTICO

Patología es aquella alteración o deterioro de uno o varios elementos constructivos que se hallan en un edificio, debido a factores físicos y/o químicos. Para su estudio se desarrollaron una serie de fichas de patología, cuya finalidad es recoger información sobre los daños presentes y facilitar la posterior labor de análisis de datos. Cada una de las fichas detalla individualmente cada una de las zonas de la iglesia.

En la visita a la iglesia de Nuestra señora de la Asunción se detecta una serie de patologías que se van a comentar a continuación:

En las capillas de la iglesia se detectan grietas en paredes y techo además de humedades puntuales, las cuales se ocultan debajo de las capas de revestimiento tanto en la pared como techo, lo que provoca el desprendimiento de pintura o del revestimiento de algunas zonas de la iglesia. Estas grietas también se encuentran en la nave central. Suponemos que debido a las humedades se colocaron trasdosados de yeso en las paredes de algunas capillas y, por estas mismas humedades, se desprende el revestimiento que se encuentra por encima. En el coro alto también se encuentran fisuras y grietas locales en la estructura vertical y horizontal, así como humedades locales únicamente en la vertical. El suelo es de material cerámico y se hallan hendiduras en puntos locales. En la capilla de Nuestra Señora de los Dolores se encuentra una ventana de madera tapiada.



Detalle de grieta en las yeserías de Juan de la Marca



Humedades en la parte alta de la capilla de la Crucifixión



Humedades en la zona media de la nave central

En el interior de la torre se halla una gran acumulación de restos orgánicos y es posible el acceso al campanario, aunque posee un espacio muy reducido. Creemos que la causa de esta patología se debe a la presencia de las aves que entran y salen por las ventanas del campanario. En las falsas (bajocubiertas) sería recomendable la entrada con mascarilla debido a la contaminación ambiental de restos acumulados, aunque no se ha podido peritar ni comprobar su estado por falta de accesibilidad.



Restos orgánicos en el campanario

En la parte exterior de la iglesia se encuentran humedades puntuales en la fachada, y en la parte trasera de la iglesia. En la parte Noreste de la iglesia se halla un terreno descuidado, que puede ser la causa de la existencia de humedades en el interior de la iglesia, reflejadas en el desprendimiento de la pintura y en sus paredes debido a un problema de **capilaridad**. Las humedades se pueden dar también por filtración si provienen de la rotura de las cubiertas.

## 8. CONCLUSIONES Y PROPUESTAS

Como resultado del proceso de análisis del informe se exponen a continuación una serie de conclusiones a las que se ha llegado tras analizar toda la documentación generada.

La iglesia de la Asunción de Nuestra Señora de Bárbales es una construcción de estilo renacentista cuya torre mudéjar del siglo XV está reconocida como Patrimonio Mundial desde el año 2001. Además está catalogado como Bien de Interés Cultural tanto la torre como las pervivencias mudéjares que contiene esta iglesia. Esta torre ha sido restaurada recientemente, en los años 1997, 2004, 2006 y 2009, a día de hoy su aspecto exterior es bastante bueno, aunque tiene pequeños desperfectos y el valor de este elemento resulta aparente.

La iglesia contiene una amplia variedad de bienes patrimoniales en forma de retablos, estatuillas, cuadros al óleo y mobiliario de gran antigüedad. Tampoco se puede pasar por alto el cuidado detalle de la construcción de su interior: sus muros de yeso están cargados de ornamentación, que presenta tanto patrones como figuras, resultando especialmente llamativas las conchas labradas al fondo de la nave central.

Respecto al estado de conservación del edificio podemos asegurar que la integridad estructural actual no corre, aparentemente, ningún riesgo aunque existen fisuras y grietas en algunos de sus paramentos interiores, así como en alguna cúpula. Asimismo, existen humedades tanto en el interior como en el exterior, las cuales pensamos que pueden deberse al terreno descuidado de los corrales traseros y a las filtraciones producidas por la rotura de alguna cubierta de los edificios colindantes y que acaban filtrando humedad al terreno que rodea la iglesia.

Se debe mencionar también la falta de limpieza y mantenimiento en las zonas de las falsas, problema que también sucede en la torre.

En conjunto la iglesia de la Asunción de Nuestra Señora de Bárboles se encuentra en buenas condiciones, no se requieren labores urgentes más allá de una limpieza y mantenimiento de las partes menos accesibles.

Tras el análisis de las diferentes patologías que presenta el bien patrimonial se muestran a continuación posibles soluciones para cada una de las deficiencias.

En primer lugar, sería aconsejable eliminar el trasdosado de yeso que hay en las paredes, este oculta las humedades existentes y dificulta un diagnóstico preciso del problema, sin saber la cantidad, el tamaño y la zona real afectada. Conocemos la existencia de las humedades porque sobresalen por encima del trasdosado, por lo que suponemos que debajo de este la pared presenta un importante problema de humedad.

Para remediar las humedades se necesita conocer el origen de su causa, que podría ser la existencia de un acuífero o la cercanía del río Jalón, también podríamos adjudicar la causa al mal estado de los solares y edificaciones adyacentes en cuyos terrenos se puede acumular el agua haciendo que la humedad se traspase hasta los muros de la iglesia.

Una posible solución sería llevar a cabo el desbroce y limpieza de los terrenos colindantes, así como colocar una tubería de drenaje alrededor del perímetro del edificio en las zonas que sea posible debido a la existencia de viviendas junto al bien. Además de tratar el exterior habría que aliviar las humedades de los muros mejorando la ventilación de estos mediante **higroconvectores** o algún otro sistema de ventilación. Por último, se aplicaría una capa de pintura antihumedad en las paredes de la iglesia afectadas.

En segundo lugar, se deberían tratar las fisuras y grietas existentes teniendo especial cuidado en aquellas que están sobre las pinturas murales, además sería aconsejable colocar un testigo de yeso o usar un fisurómetro en las grietas comprobar que no aumentan. En caso de que aumentasen se debería realizar un estudio sobre su causa y origen para proceder a su tratamiento

Por último, se debería llevar acabo una limpieza en profundidad en las falsas y la torre debido a que hay una gran cantidad de suciedad. También podemos añadir la colocación de mallas metálicas en las ventanas y aperturas que dan al exterior para evitar que se cuelen aves dentro del edificio. Además es aconsejable realizar revisiones periódicas en estas partes menos accesibles controlando así su estado.

## 9. GLOSARIO DE TÉRMINOS

**A sardinel:** colocación de los ladrillos de canto, de forma que coincida, en su completa extensión, la cara de uno con la del otro.

**Alminar:** torre anexa a una mezquita desde la que se convoca a los fieles musulmanes para que acudan a la oración.

**Antiguo Régimen:** sistema de gobierno anterior a la Revolución francesa de 1789 y que se aplica al resto de monarquías europeas cuyo régimen era similar.

**Arco de medio punto:** tipo de arco cuya superficie interior tiene forma de semicírculo.

**Arco rebajado:** arco cuya forma es más aplastada por no ser un semicírculo o por tener el centro geométrico más bajo.

**Ataífor:** plato hondo representativo de la vajilla andalusí. También utilizado en la decoración de las fachadas mudéjares.

**Baile general:** puesto de los estados de la Corona de Aragón encargado de todo lo referente a los bienes del rey.

**BIC:** siglas de "Bien de Interés Cultural", forma jurídica de protección del patrimonio histórico español, tanto mueble como inmueble.

**Bóveda de crucería:** tipo de bóveda formada por la intersección de dos bóvedas de cañón.

**Bóveda estrellada:** bóveda en la que los arcos se multiplican para formar una trama que permita una expresión artística y para mejorar la transmisión de cargas.

**Bovedilla de aproximación:** bóveda formada desplazando paulatinamente las filas de ladrillos de los muros hacia el interior.

**Capilaridad:** Patología causada por la transmisión de humedad desde el suelo a un elemento que se encuentre en contacto sobre él.

**Capilla:** lugar destinado al culto en la religión católica, pudiendo ser independiente o formar parte de un edificio mayor.

**Cátedra:** sillón en el que se sienta el obispo en los oficios litúrgicos.

**Chapitel:** pieza piramidal que remata la parte superior de una torre o cubierta.

**Contrafuerte:** engrosamiento puntual en el lienzo de un muro para transmitir las cargas hasta la cimentación.

**Edad cuaternaria:** periodo de tiempo que comprende desde la actualidad hasta hace 2,59 millones de años.

**Esquinilla:** decoración usada en el estilo mudéjar en que se disponen los ladrillos con sus esquinas salientes, formando una especie de sierra.

**Estación total:** máquina electrónica utilizada en la topografía que permite, entre otras cosas, calcular las pendientes del terreno y facilita el uso de esos datos en un ordenador.

**Higroconvector:** sistema que permite la eliminación de la humedad de paredes permitiendo el paso de aire, el cual está a mayor temperatura, y su posterior salida, cargado de humedad.

**Lacería:** conjunto de adornos formado por bandas entrelazadas dispuestas siguiendo plantillas.

**Ladrillo taqueado:** ladrillo mecanizado de tal forma que, al colocarlo, una parte sobresale y permite la formación de un motivo decorativo.

**Machón:** pilar adosado a la parte exterior del muro de un edificio para reforzarlo en las zonas en las que soporta mayor empuje.

**Marca Superior de Al-Ándalus:** división al noreste de Al-Ándalus, en el valle del Ebro, coincidiendo aproximadamente con la provincia romana y visigoda de la Tarraconense.

**Mihrab:** nicho que tiene un pequeño espacio interno e indica el lugar hacia el que

había que rezar, acorde a la religión islámica.

**Morisco:** musulmanes bautizados que continuaron viviendo en la península ibérica después de la Reconquista.

**Mozárabe:** población cristiana de origen visigodo que vivía en Al-Ándalus.

**Mudéjar:** musulmanes que permanecieron en territorio cristiano durante la Reconquista.

**Nave:** espacio comprendido entre dos muros o filas de columnas.

**Pinjante:** motivo ornamental colocado en la intersección de los nervios de una bóveda, en la dovela central.

**Presbiterio:** espacio de un templo que precede al altar mayor.

**Sacristía:** cuarto de la iglesia, o anexo a ella, donde se guardan las vestimentas, ornamentos y artículos similares, etc. y donde se reúne el clero para vestirse para las ceremonias eclesíásticas.

**Soga y tizón:** colocación de los ladrillos bien por la cara más larga (soga) o por la corta (tizón).

**Tresbolillo:** forma de colocación mediante la cual los elementos de una fila se encuentran entre los huecos de la siguiente.

**Treudo:** derecho real que implica la cesión temporal de un dominio útil de un inmueble a cambio de un pago anual.

# BIBLIOGRAFÍA

Aliaga, J. (2017). Iglesia de la Asunción de Nuestra Señora de Bárboles: Patrimonio Renacentista en la Provincia de Zaragoza. [online] Turismo de Zaragoza. Disponible en: <https://www.turismodezaragoza.es/provincia/patrimonio/renacentista/iglesia-de-la-asuncion-de-la-virgen-barboles.html>.

Ayuntamiento de Bárboles. (2020). Descargas. [online] Disponible en: [https://www.barboles.net/descargas/pgou/pgou\\_2015/textos/CATALOGO.pdf?x19582](https://www.barboles.net/descargas/pgou/pgou_2015/textos/CATALOGO.pdf?x19582).

Ayuntamiento de Bárboles. (2020). Historia del municipio. [online] Disponible en: <https://www.barboles.net/municipio/historia/>.

Broto, S. (2011). Los Embún y Ximénez de Embún, infanzones aragoneses. Diario del Alto Aragón. [online] Disponible en: <https://www.diariodelaltoaragon.es/NoticiasImprimir.aspx?Id=672081>.

Documentos y Archivos de Aragón - Archivo Histórico Provincial de Zaragoza. (2020). DARA: Búsqueda. [online] Disponible en: <http://dara.aragon.es/opac/app/results/z?q=B%C3%A1rboles&pmp=%25mapa%25,%25plano%25,%25dibujo%25,%25grabado%25, mapa, plano, dibujo, grabado>.

Documentos y Archivos de Aragón - Archivo Histórico Provincial de Zaragoza. (2020). DARA: Búsqueda. [online] Disponible en: <https://dara.aragon.es/opac/doma/instSen-Barboles.jsp>.

Galiay, J., Borrás, G. y Centellas, R. (2002). Arte mudéjar aragonés. Zaragoza: Institución «Fernando el Católico» (C.S.I.C.).

Geotecnia fácil. (2018). ¿Qué es un acuífero? Definición, tipos y características principales. [online] Disponible en: <http://geotecniafacil.com/que-es-un-acuifero/>.

Gómez, J. (2016). Patronazgo y clientelismo: Instituciones y ministros reales en el Aragón de los siglos XVI y XVII. Zaragoza: Prensas de la Universidad de Zaragoza.



IDE Aragón. (2020). Centro de descargas. [online] Disponible en: <https://idearagon.aragon.es/descargas.jsp>.

Instituto Geológico y Minero de España. (2020). Portal de cartografía del IGME: Mapa Geotécnico 200k - Hoja 32 (ZARAGOZA). [online] Disponible en: <https://info.igme.es/cartografiadigital/tematica/Geotecnico200Hoja.aspx?Id=32&language=es>.

Instituto Geológico y Minero de España. (2020). Portal de cartografía del IGME: Mapa Hidrogeológico de España 200k - Hoja 32 (ZARAGOZA). [online] Disponible en: <https://info.igme.es/cartografiadigital/tematica/Hidrogeologico200Hoja.aspx?Id=32&language=es>.

Instituto Geológico y Minero de España. (2020). Portal de cartografía del IGME: MAGNA 50 - Hoja 354 (ALAGÓN). [online] Disponible en: <http://info.igme.es/cartografiadigital/geologica/Magna50Hoja.aspx?intranet=false&id=354>.

Patrimonio Cultural de Aragón. (2020). Bienes culturales - Torre y pervivencias mudéjares de la iglesia de la Asunción de Nuestra Señora de Bárboles. [online] Disponible en: <http://www.patrimonioculturaldearagon.es/bienes-culturales/torre-y-pervivencias-mudejares-iglesia-asuncion-de-nuestra-senora-barboles>.

Rincón, W. (2012). Los Catálogos Monumentales de Aragón: tres provincias, tres realidades. Zaragoza: CSIC.

Sistema de Información del Patrimonio Cultural Aragonés. (2020). SIPCA - Iglesia de la Asunción de Nuestra Señora. Torre y pervivencias mudéjares - Bárboles. [online] Disponible en: <http://www.sipca.es/censo/1-INM-ZAR-015-043-001/Iglesia/de/la/Asunci%C3%B3n/de/Nuestra/Se%C3%B1ora./Torre/y/pervivencias/mud%C3%A9jares.html#.XIZLZWhKiUl>.

Tolosa, J. (2010). Iglesia de la Asunción de Bárboles. [online] Aragón Mudejar. Disponible en: <https://www.aragonmudejar.com/riberalta/pag/barboles1.htm>

# ANEXOS





Iglesia de Bárboles, fotografía mediante dron.

## 1. Fotografías



Fachada de la iglesia de Bárboles y su entorno.

Entorno de la Iglesia





Lateral de la iglesia de Bárboles.



Vistas desde el campanario de la iglesia de Bárboles.



Nido en la torre de la iglesia de Bárboles, mediante dron.



Iglesia y torre de Bárboles, mediante dron.





Vegetaciones en los contrafuertes de la iglesia de Bárboles.



Vegetaciones y grietas de la iglesia de Bárboles.



Humedades en la fachada de la iglesia de Bárboles.





Humedades en la fachada de la iglesia de Bárboles.



Humedades en la fachada de la iglesia de Bárboles.

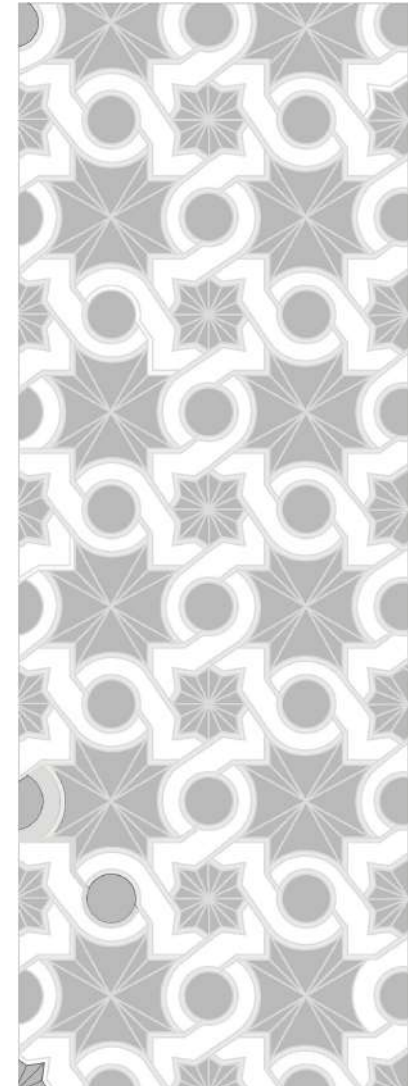




Bóveda nervada de la nave central.

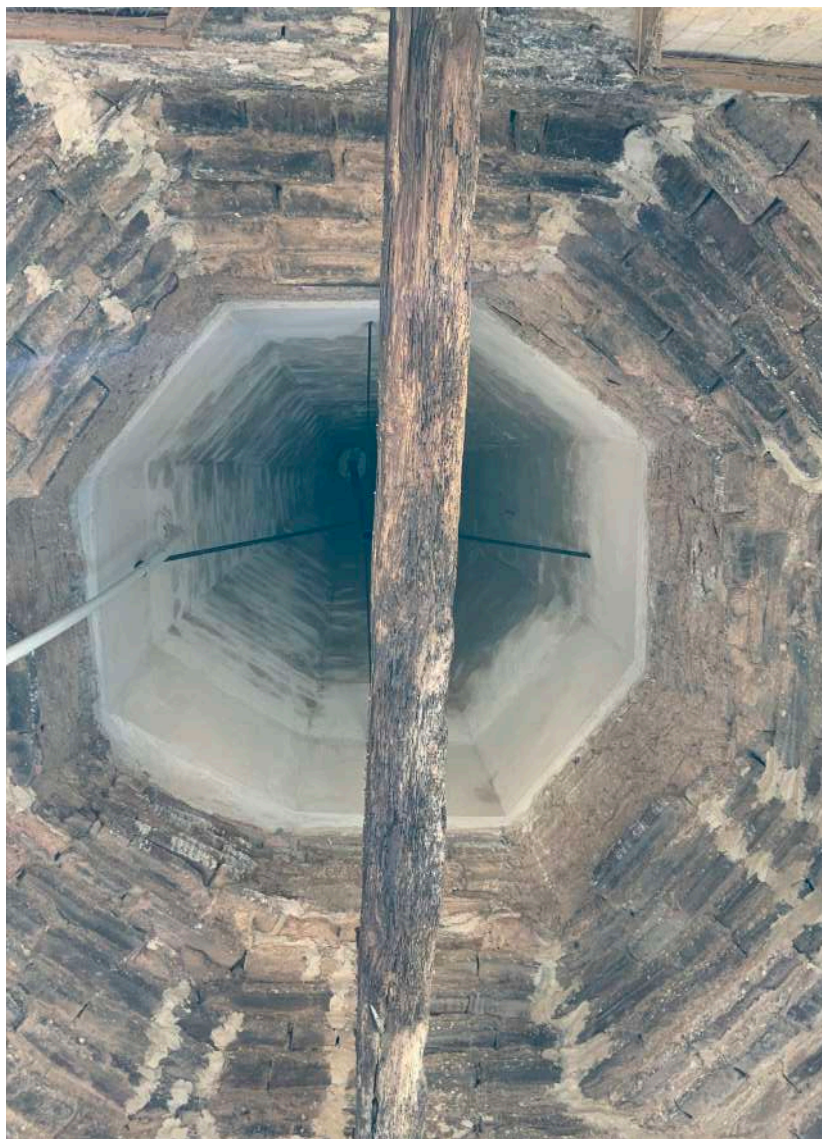


Pervencias decoración mudéjar.



Recreación de las pervencias.





Interior del chapitel de la torre antes de la reforma.



Interior del chapitel de la torre despues de la reforma.





Grietas y fisuras en las pervivencias mudéjares.



Grietas y fisuras en las pervivencias mudéjares.





Muestra de suciedad en el campanario.



Muestra de suciedad en el campanario.

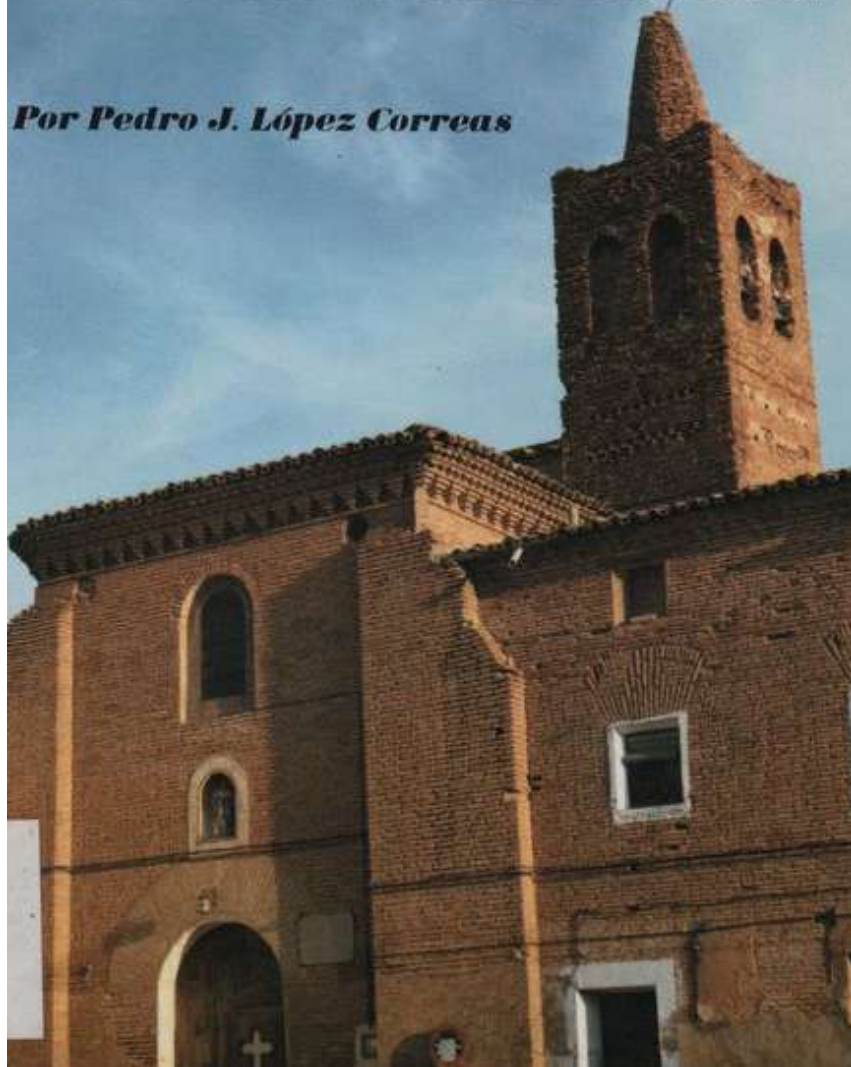


Entorno de la Iglesia de Bárboles a mediados del siglo XX



# BARBOLES EN LOS SIGLOS XVII y XVIII: UNA ENCRUCIJADA EN EL BAJO JALON

*Por Pedro J. López Correas*



Estado de la Iglesia previo a la reforma



Estado de la Iglesia previo a la reforma





Estado de la Iglesia previo a la reforma

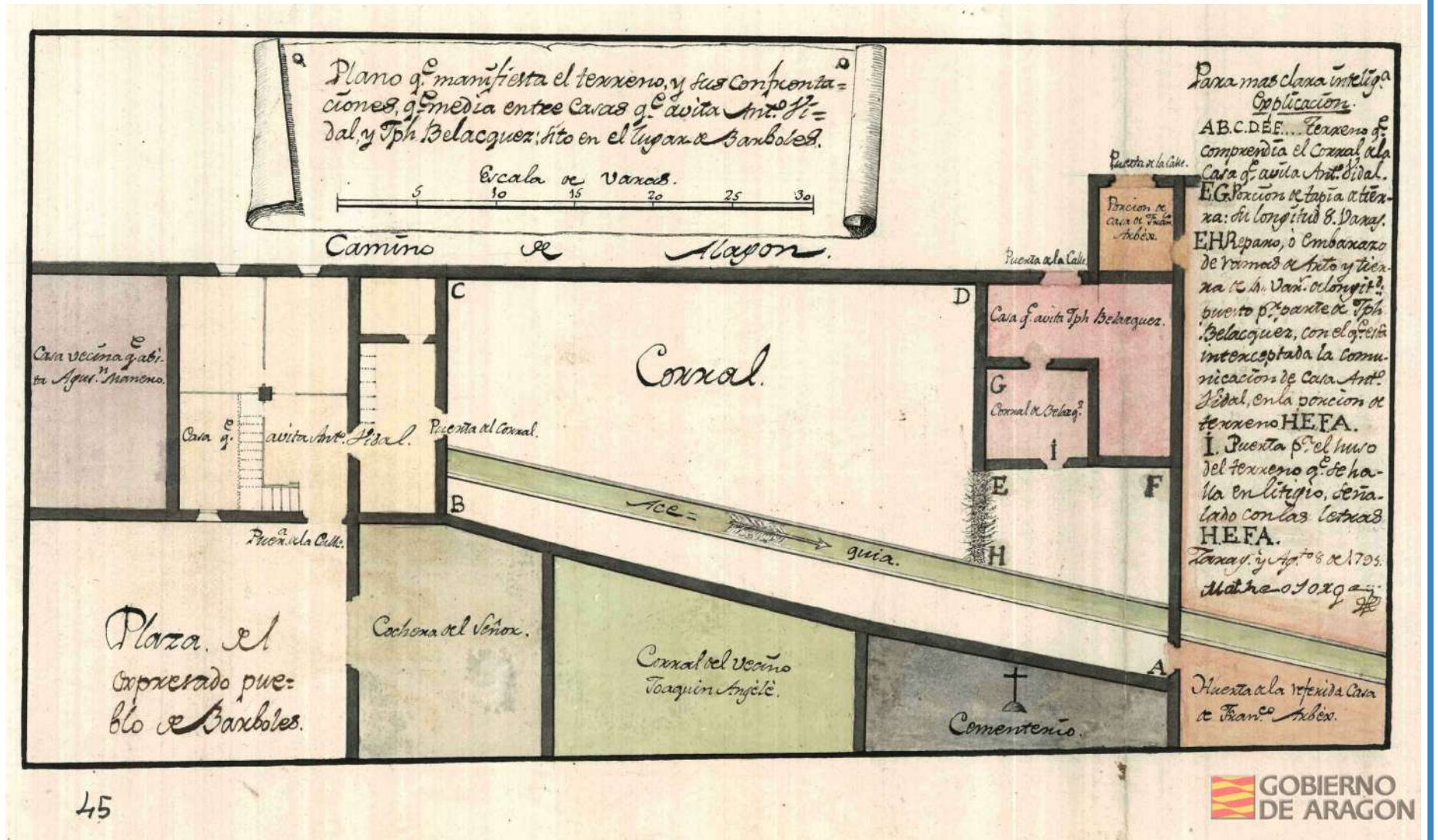


Estado de la Iglesia previo a la reforma



Estado de la Iglesia previo a la reforma





Plano del terreno y sus confrontaciones en Bárboles, 8-8-1795





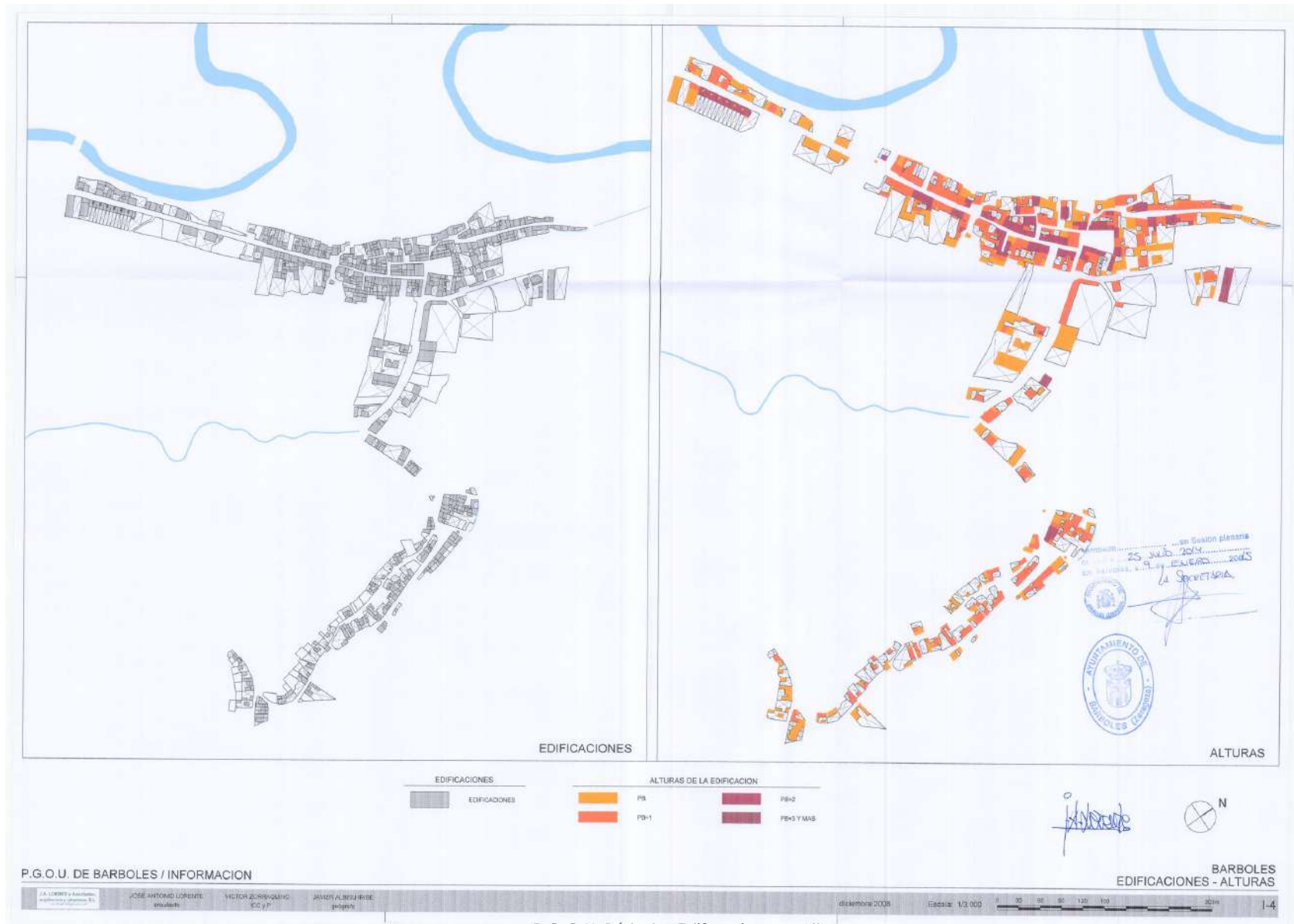


Servicio de Catastro Topográfico y Parcelario 1939-1941



Servicio de Catastro Topográfico y Parcelario 1939-1941





P.G.O.U. Bárboles Edificaciones y Alturas

